



мастерская
• П Р О Х Р А М •
prohram.com

ХРАМ ПОКРОВА ПРЕСВЯТОЙ БОГОРОДИЦЫ В Х. КОПАНСКОЙ,
Г. КРАСНОДАРА, КРАСНОДАРСКОГО КРАЯ, ЕКАТЕРИНОДАРСКОЙ
И КУБАНСКОЙ ЕПАРХИИ РУССКОЙ ПРАВОСЛАВНОЙ ЦЕРКВИ.

2023 г.

СОДЕРЖАНИЕ

ПОЯСНИТЕЛЬНАЯ ЗАПИСКА

Ситуационный план
Генплан

ЭКСТЕРЬЕР

Фасады

Храм. Фасад Западный
Храм. Фасад Восточный
Храм. Фасад Северный
Храм. Фасад Южный

Виды

Храм. Перспективный вид 1
Храм. Перспективный вид 2
Храм. Перспективный вид 3
Храм. Перспективный вид 4

Фасады

Храм. Декор фасадов
Храм. Декор фасадов

лист 3

лист 4
лист 5

лист 6
лист 7
лист 8
лист 9

лист 10
лист 11
лист 12
лист 13

лист 14
лист 15

ИНТЕРЬЕР.

Планы

Храм. План 1-го этажа на отм. 0.000
Храм. План раскладки пола 1 этажа
Храм. План 2-го этажа на отм. +3.600
Храм. План раскладки пола 2 этажа
Храм. План потолков 1-го этажа
Храм. План потолков 2-го этажа

Разрезы

Храм. Разрез 1-1
Храм. Разрез 2-2
Храм. Разрез 3-3
Храм. Разрез 4-4

Виды

3D Вид интерьера верхнего храма. Иконостас
3D Вид интерьера нижнего храма. Голгофа

Фрагменты интерьера

АксонOMETрический вид с местами расположения мозаики
Разрез с видом на алтарную часть
Иконостас верхний храм
Иконостас нижний храм, Голгофа

лист 16
лист 17
лист 18
лист 19
лист 20
лист 21

лист 22
лист 23
лист 24
лист 25

лист 26
лист 27

лист 28
лист 29
лист 30
лист 31

ПОЯСНИТЕЛЬНАЯ ЗАПИСКА

Мемориальный храм в честь Покрова Пресвятой Богородицы в Краснодаре (хутор Копанской) посвящен увековечению памяти воинов на различных исторических и географических рубежах Руси и их ратного подвига на поле брани за идеалы своего Отечества.

Этот храм помимо места памяти призван стать и местом скорби родных и близких погибших воинов, местом, где можно разделить свое горе, пролить слезы и помолиться о своих близких.

Храм расположен в зоне равнины региона Кубани, который характеризуется плоским характером ландшафта и ровной линией горизонта. По этой причине, а также благодаря высотному преимуществу над объектами близлежащей застройки храмовый комплекс выступает в качестве доминанты данного района.

Участок проектирования расположен в хуторе Копанском города Краснодара на пересечении улиц Центральной и Березовой. В западной части участка находятся здание действующего домового храма, колокольня и часовня. Участок имеет спокойный рельеф без значительных перепадов, его центральная часть свободна от растительности, зеленые насаждения располагаются вдоль северной и южной границ.

Здание Покровского храма с мемориальным пространством запроектировано в центральной части участка. Его продольная ось на 35 градусов повернута от востока к югу, параллельно улице Березовой, что градостроительно обусловлено и обеспечивает оптимальное использование земельного участка. Главное общественное пространство вдоль северного фасада хорошо просматривается с перекрестка и формирует небольшую храмовую площадь со скульптурными композициями, которая является продолжением мемориального зала, расположенного на первом этаже здания. П-образная открытая галерея храма соединяет «парадные» общественные пространства с севера и запада с камерной площадью между существующим зданием и новым храмом.

Основной въезд на территорию предполагается с ул. Березовой, дополнительный - с ул. Центральной, оба въезда ориентированы своей осью на колокольню. Вокруг здания обеспечивается круговой объезд пожарной техники шириной 4.2 м. Парковка для прихожан на 11 машиномест (в т. ч. одно увеличенное для МГН) предусмотрена вдоль ул. Березовой, парковка для прицта и хозяйственная площадка - в западной части участка. На юге участка расположена существующая детская площадка, также проектом предусмотрена площадка и зона отдыха со стороны Покровского сквера.

Западный, северный и южный фасады здания обрамляет колоннада, которая формирует галерею, расположенную на 2-х уровнях. Данное решение позволяет распределить потоки движения посетителей по периметру объекта и создать промежуточное пространство для пребывания, защищенное от прямых солнечных лучей и осадков.

Храм состоит из 3-х уровней. Этаж, расположенный на уровне земли, предполагает размещение мемориально-музейного пространства. Перекрыт системой циркульных пологих сводов. К данному пространству примыкает открытая галерея, образованная колоннадой, таким образом формирующая промежуточное пространство между оформленным наружным пространством и внутренним объемом музея.

Цокольный этаж запроектирован на отм. 0.000. Доступ обеспечен посредством 2-х входов, расположенных на западном и северном фасадах. Притвор, отделяющий западный вход от основного пространства музейного зала, выполняет также роль лифтового холла.

В цокольном этаже помимо основного зала находятся: служебная комната священника с собственным санузлом, связанная со 2-м уровнем посредством винтовой лестницы, санузлы для общественного пользования, гардероб, подсобное помещение и лифт.

Доступ на второй уровень обеспечен посредством 4-х лестниц, ведущих на галерею, соединенную с пространством храма через 3 независимых входа. Основная входная группа, расположенная на центральной оси западного фасада, состоит из тамбура, лифтового холла и гардероба. В алтарной группе, с двух сторон по фронту от алтарного пространства и апсиды, расположены пространства, предназначенные для размещения жертвенника и диаконника.

Закрытые пространства, примыкающие к алтарю, представляют собой отдельные помещения – пономарки. Алтарь приподнят от основного уровня пола на три ступени по 150 мм.

Все 3 уровня объекта соединены посредством лестничной клетки в теплом контуре здания. Данная лестница предназначена для перемещений, а также может использоваться для эвакуации из здания в случае необходимости.

Во время разработки проекта были учтены типологические решения, характерные для данной местности ввиду ее климатических особенностей. Кровля покрыта фальцевым металлом, на куполе свинец. Материал стен – кирпич, цоколь отделан гранитом.

Архитектура храма решена аскетично, но в то же время отражает идею монументальности, отсылая к типологии храмов-памятников.

Тектоника выстроена по строгой сетке и представляет собой выраженную каркасную структуру. Относительно оси запад-восток храм имеет симметричную композицию. На первом и втором уровнях спроектированы характерные для южных регионов открытые галереи.

Сам монументальный облик храма дает отсылку к древнерусским богатырям, что выражено в шлемовидном куполе. Барабан имеет два уровня проемов. Первый уровень – оконные проемы, обеспечивающие попадание света внутрь храма в подкупольное пространство. Второй уровень – открытые арочные проемы верхней части

барабана. Там спроектировано размещение мемориального колокола. Через систему связей в него можно будет звонить с уровня земли от входа в храм в особые даты.

На столбах фасадов в виде барельефов размещены образы воинов, прославленных в лике святых (преподобных, благоверных князей, мучеников). Эти святые своей жизнью доказали и верность своему Отечеству, и преданность Богу.

На южном и северном фасадах сверху размещены барельефы святых пророков – Илии и Еноха, проповедь которых о Христе будет явлена миру в предапокалиптические времена. Помимо всего прочего, святой пророк Илия является также покровителем воздушно-десантных войск и военно-космических сил. Над главным входом сверху образ Покрова Пресвятой Богородицы. На апсиде размещен большой крест, но в самом кресте – образ Воскресения Христова. Эта композиция напоминает о том, что в каждом подвиге, в котором человек «полагает душу свою за други своя» (Ин. 15:13), в каждой смерти заложено зерно воскресения.

Внутреннее пространство верхнего храма будет светлым, с невысокой алтарной преградой и большим образом Покрова Пресвятой Богородицы в апсиде. По стенам, в частности, на больших несущих арках будут увековечены имена воинов-героев. Также имена почивших солдат будут написаны на платах символического Покрова, которые идут в интерьере верхнего храма по стенам.

Нижний храм представляет собой мемориальное пространство. Одним из характерных типов захоронений данного региона являлись курганы, мотив которых нашел свое отражение на первом уровне храмового комплекса, посредством поднятого на всю высоту уровня каменного цоколя.

При этом в интерьере проемы расположены непосредственно под линией сводов, высоко располагая источники естественного света и создавая впечатление пространства расположенного ниже уровня земли. Материал фасада, расположенного выше линии проемов 1-го уровня, состоящий из кирпичной кладки, посредством разницы в восприятии тектоники проецирует данное разделение также на фасад здания.

В восточной части будет расположена низкая алтарная преграда по подобию устройства походных полевых храмов. По центру храма спроектирована установка большого креста-гольфы в память о почивших воинах. Перед ним же можно будет служить панихиды и производить отпевания. Справа и слева от алтаря будут установлены два аналоя с поминальными книгами – о здравии и об упокоении. В книге о здравии будут записаны воины, прошедшие войну, но так или иначе пострадавшие, а также мирные жители; Об упокоении – почившие солдаты. Также на этом уровне будет разработана большая экспозиция, рассказывающая о доблести и героизме защитников Отечества, об их идеалах, о войнах, в которых участвовала Россия, о том, за какие духовные, общественные, геополитические ценности Отечества велись эти войны. Отдельно будут показаны избранные исторические личности.

Само устройство и убранство храма также призвано явить людям идею трагичности войны, потому как война – это горе, это страдания и смерть там, где должна быть жизнь. И это не цель жизни человека, а крайний выход, в котором и воины, и мирные люди являются жертвами. Война – своего рода испытание души человека, где каждый так или иначе может стать перед выбором: сохранить жизнь и погубить душу, или наоборот – сохранить душу, потеряв жизнь.

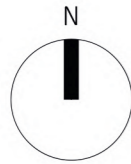
Сила и цель многих войн, в которых участвовала Россия – в совершении доброго дела: защищать духовные и нравственные ориентиры, предотвращать причинение вреда другим, устанавливать мир там, где был конфликт или несправедливость, сохранять идентификацию культуры, народа, противодействовать однополярной гегемонии с навязываемыми ценностями, сохранять суверенитет стран, традиций. В подкрепление этой концепции будут приведены цитаты о мире и войне, верности Отечеству, традиционных ценностях, принадлежащие великим русским полководцам, святым, принимавшим участие в боях либо являвшимся полковыми священниками русской армии, церковным иерархам, старцам, прошедшим лагеря и войны.

Также будут размещены высказывания правителей древней Руси и современной России, от великих князей, царских особ до современных руководителей, в частности об отношении к войнам, о стремлении сохранить традиционный мир и о тех усилиях, которые для этого приходится предпринимать. Также будут приведены цитаты из Священного Писания об отношении к войнам.


Работа над концепцией экспозиции мемориального пространства уже ведется. Так или иначе, она будет посвящена воинскому подвигу и тем идеалам нашего Отечества, которые приходится отстаивать на исторических рубежах, а также отражена миротворческая миссия России и показаны не всегда для всех очевидные взаимосвязи происходящих политических процессов и войн в рамках данной миссии. Также будет показана поддержка Россией других стран, таких как Сербия, Болгария, Сирия и др. в их конфликтах. Отдельно будет акцентировано внимание на почивших солдатах, так как этот храм является местом памяти о них. Также будут проведены параллели со святыми, теми, кто мужественно проходили сложные для своей страны периоды и участвовали в боевых действиях, демонстрируя при этом идеал героизма, чести, мужества, благородства, нравственности и любви.


Проект выполнен в соответствии с основными архитектурно-строительными нормативными актами в традиционных архитектурных формах с сохранением основных функциональных, богослужебных и символических особенностей храмового зодчества Православной Церкви.


Снаружи храм оштукатурен и украшен декоративными элементами из камня (известняк) и резными барельефами. Конха апсиды украшена чередующимися каменными барельефами.



УСЛОВНЫЕ ОБОЗНАЧЕНИЯ:

 - граница участка

 - проектируемое здание храма

 - мемориальные и культурные объекты поселка

УСЛОВНЫЕ ОБОЗНАЧЕНИЯ:

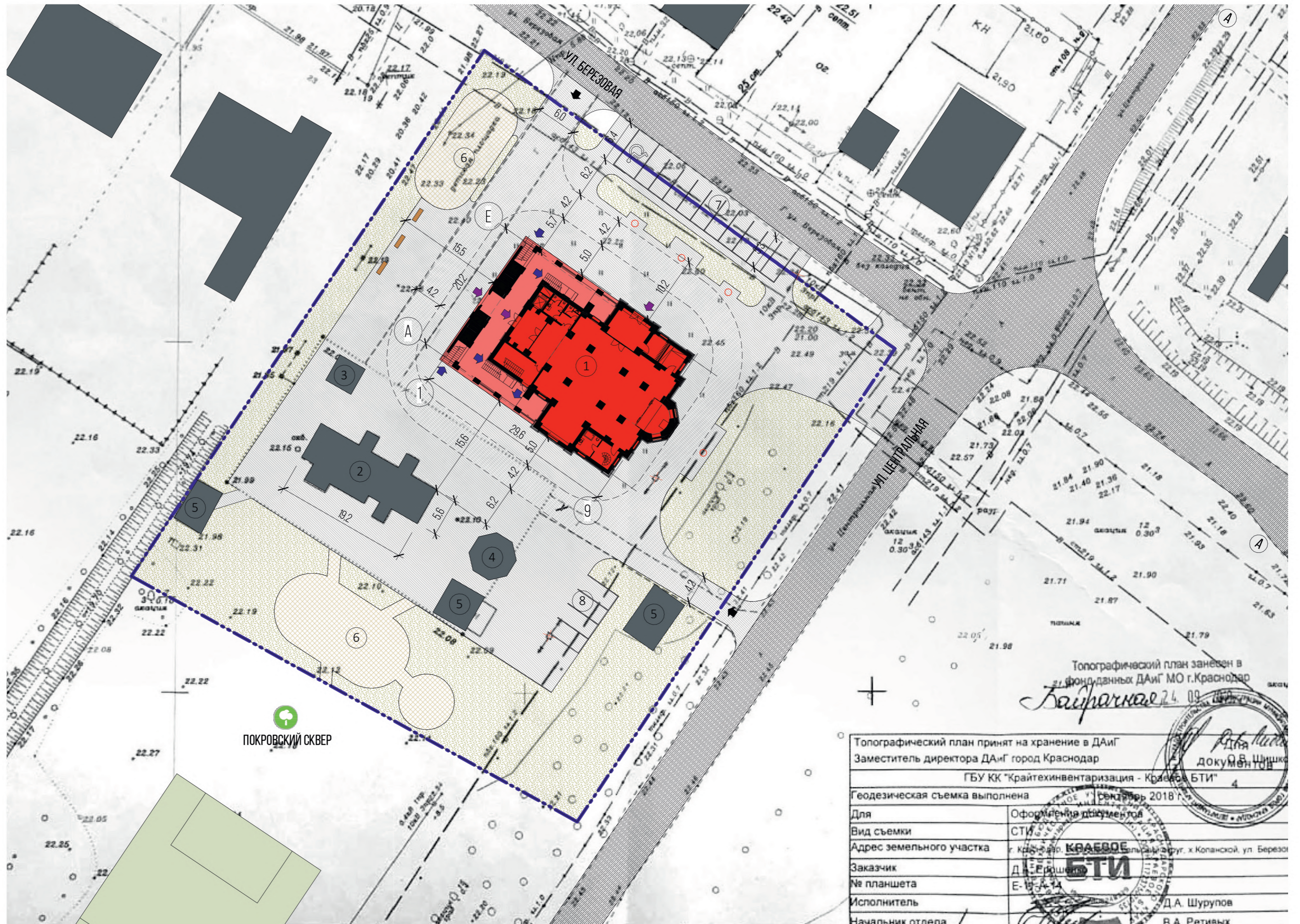
- граница участка
- проектируемое здание
- проектируемые тротуары с мощением
- детская площадка
- проектируемое озеленение
- проезд пожарной машины
- место размещения скульптуры
- существующие проезды
- существующие здания
- обозначение парковочного места (5,3x2,5м)
- обозначение парковочного места для МГН (6x3,6м)
- скамья
- вход-выход в храм
- вход-выход в мемориальный зал
- въезд-выезд автомобилей

ЭКСПЛИКАЦИЯ:

- ① - проектируемый храм
- ② - существующий храм Покрова Богородицы и дом причта
- ③ - существующая колокольня
- ④ - существующая часовня
- ⑤ - существующее здание хозяйственного назначения
- ⑥ - детская площадка
- ⑦ - проектируемая парковка для прихожан на 11 м/м
- ⑧ - проектируемая парковка для причта на 4 м/места

Примечания:

1. Граница участка показана условно.
2. Предусматривается перенос линии электропередач вдоль дороги под землю и демонтаж трёх столбов.



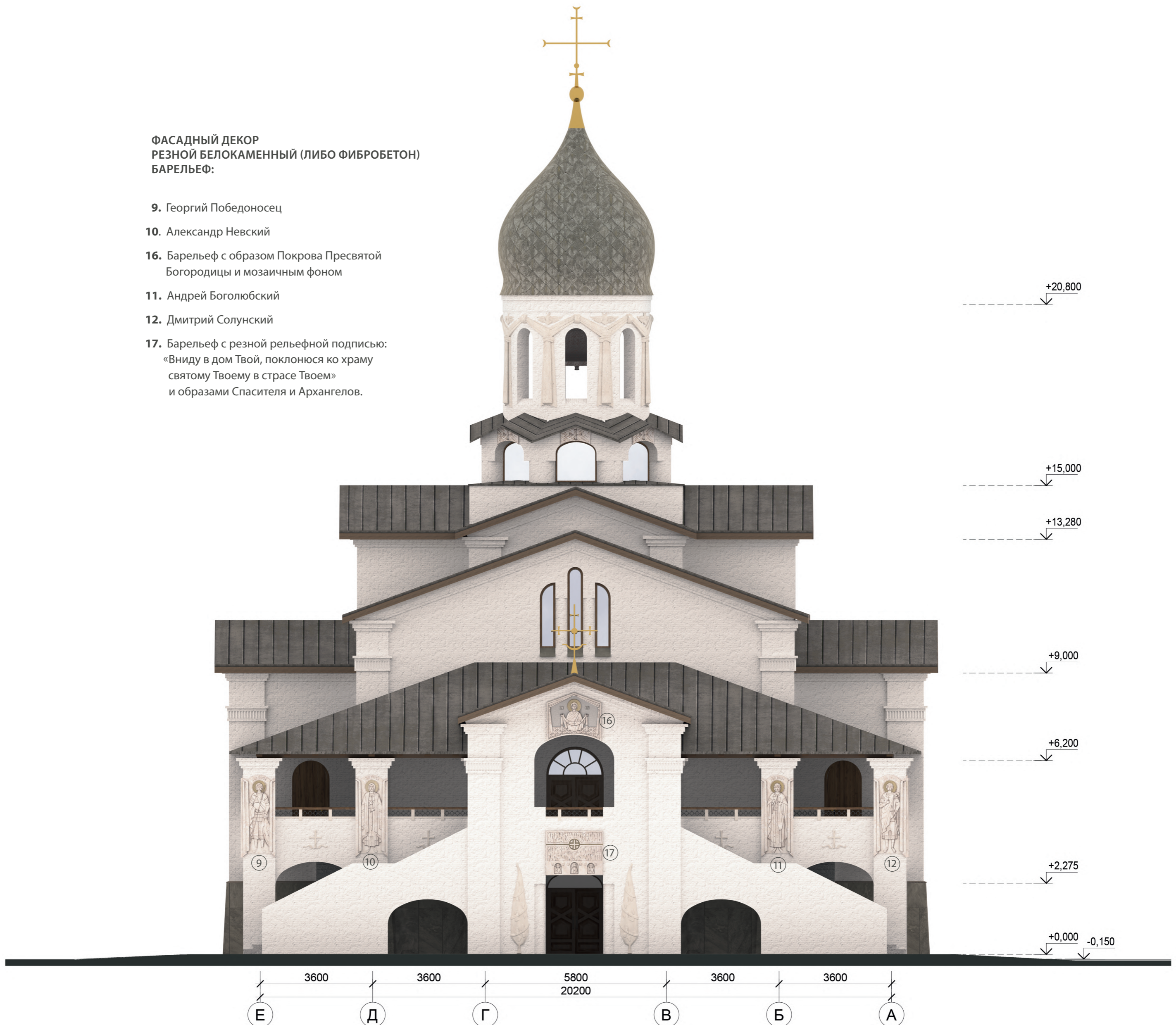
Топографический план занесен в фонд данных ДАиГ МО г.Краснодар

Баирачкаева 24.09
 Для документа

Топографический план принят на хранение в ДАиГ	
Заместитель директора ДАиГ город Краснодар	
ГБУ КК "Крайтехинвентаризация - Краснодар БТИ" 4	
Геодезическая съемка выполнена 11 сентября 2018 г.	
Для	Оформления документа
Вид съемки	СТИ
Адрес земельного участка	г. Краснодар, Краснодарский край, х. Копанской, ул. Березовая
Заказчик	Д.А. Шурупов
№ планшета	Е-11/01
Исполнитель	Д.А. Шурупов
Начальник отдела	В.А. Ретивых

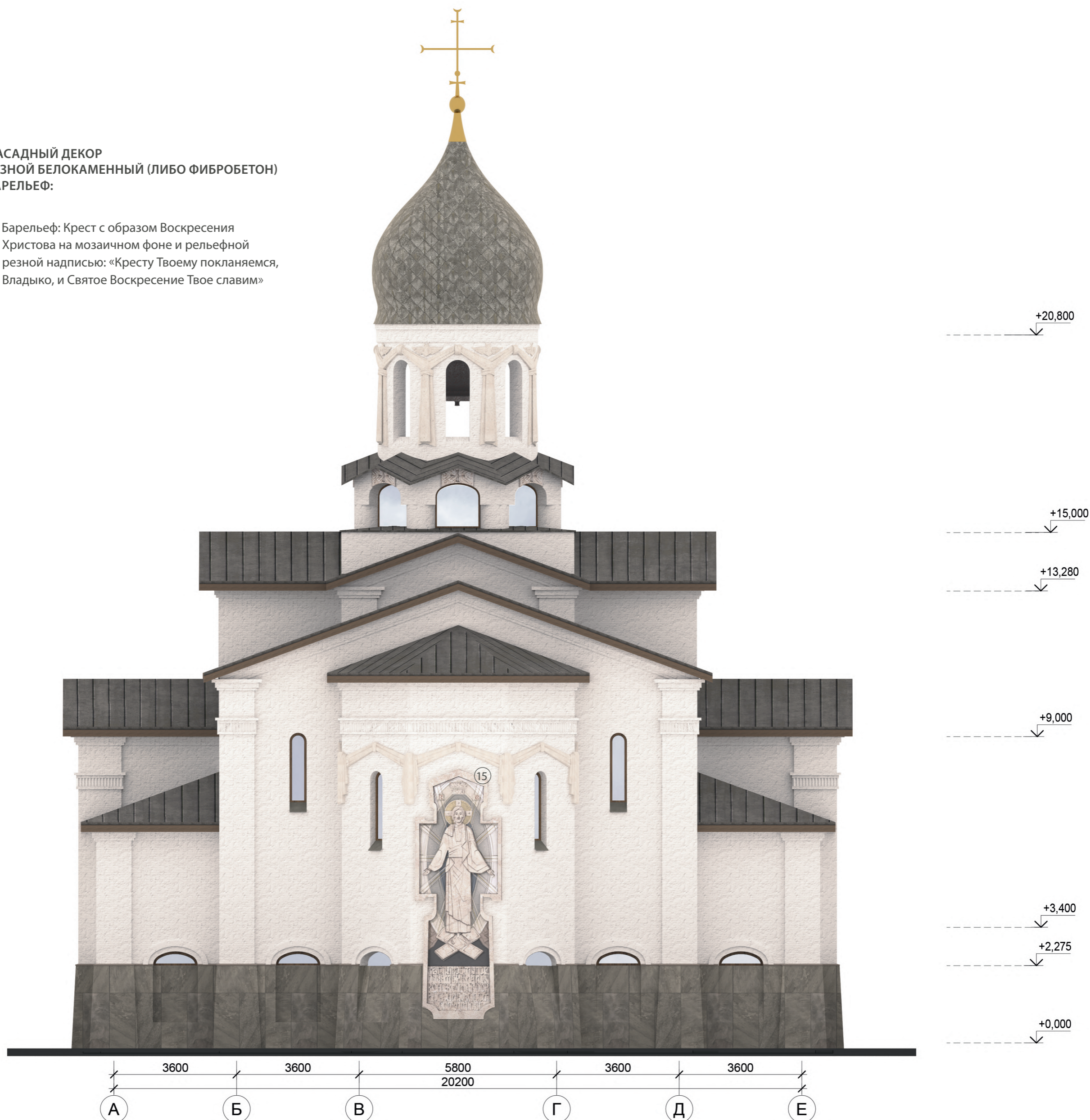
**ФАСАДНЫЙ ДЕКОР
РЕЗНОЙ БЕЛОКАМЕННЫЙ (ЛИБО ФИБРОБЕТОН)
БАРЕЛЬЕФ:**

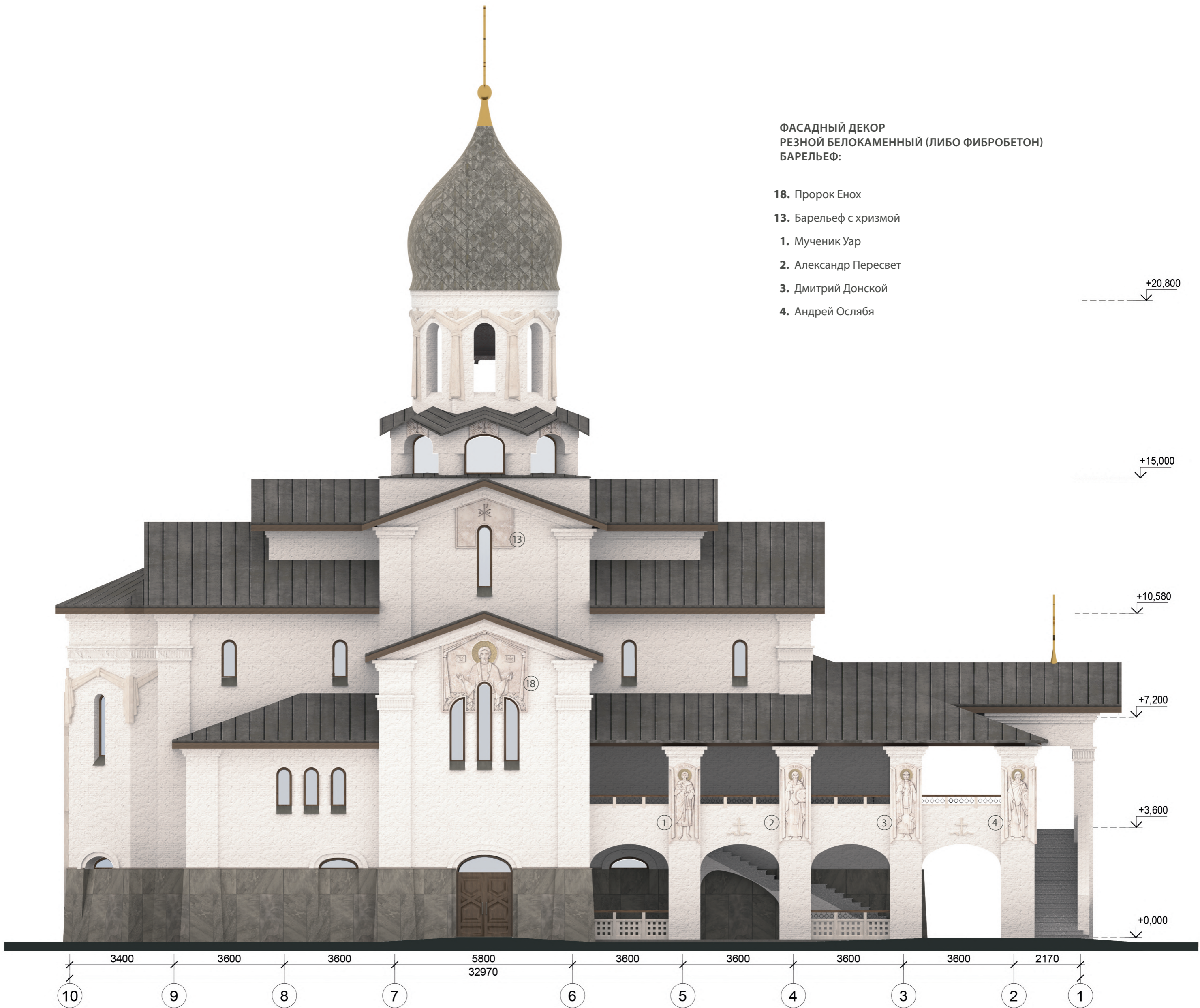
- 9. Георгий Победоносец
- 10. Александр Невский
- 16. Барельеф с образом Покрова Пресвятой Богородицы и мозаичным фоном
- 11. Андрей Боголюбский
- 12. Дмитрий Солунский
- 17. Барельеф с резной рельефной подписью:
«Вниду в дом Твой, поклонюся ко храму святому Твоему в страсе Твоем»
и образами Спасителя и Архангелов.



**ФАСАДНЫЙ ДЕКОР
РЕЗНОЙ БЕЛОКАМЕННЫЙ (ЛИБО ФИБРОБЕТОН)
БАРЕЛЬЕФ:**

- 15.** Барельеф: Крест с образом Воскресения Христового на мозаичном фоне и рельефной резной надписью: «Кресту Твоему поклоняемся, Владыко, и Святое Воскресение Твое славим»





**ФАСАДНЫЙ ДЕКОР
РЕЗНОЙ БЕЛОКАМЕННЫЙ (ЛИБО ФИБРОБЕТОН)
БАРЕЛЬЕФ:**

- 14. Пророк Илия
- 13. Барельеф с хризмой
- 5. Илия Муромец
- 6. Довмонт Псковский
- 7. Иона Псково-Печерский
- 8. Лонгин Сотник











Северный
фасад

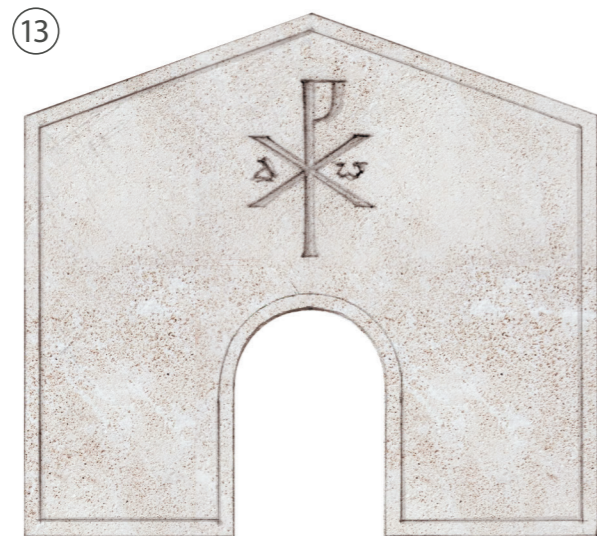


Южный
фасад



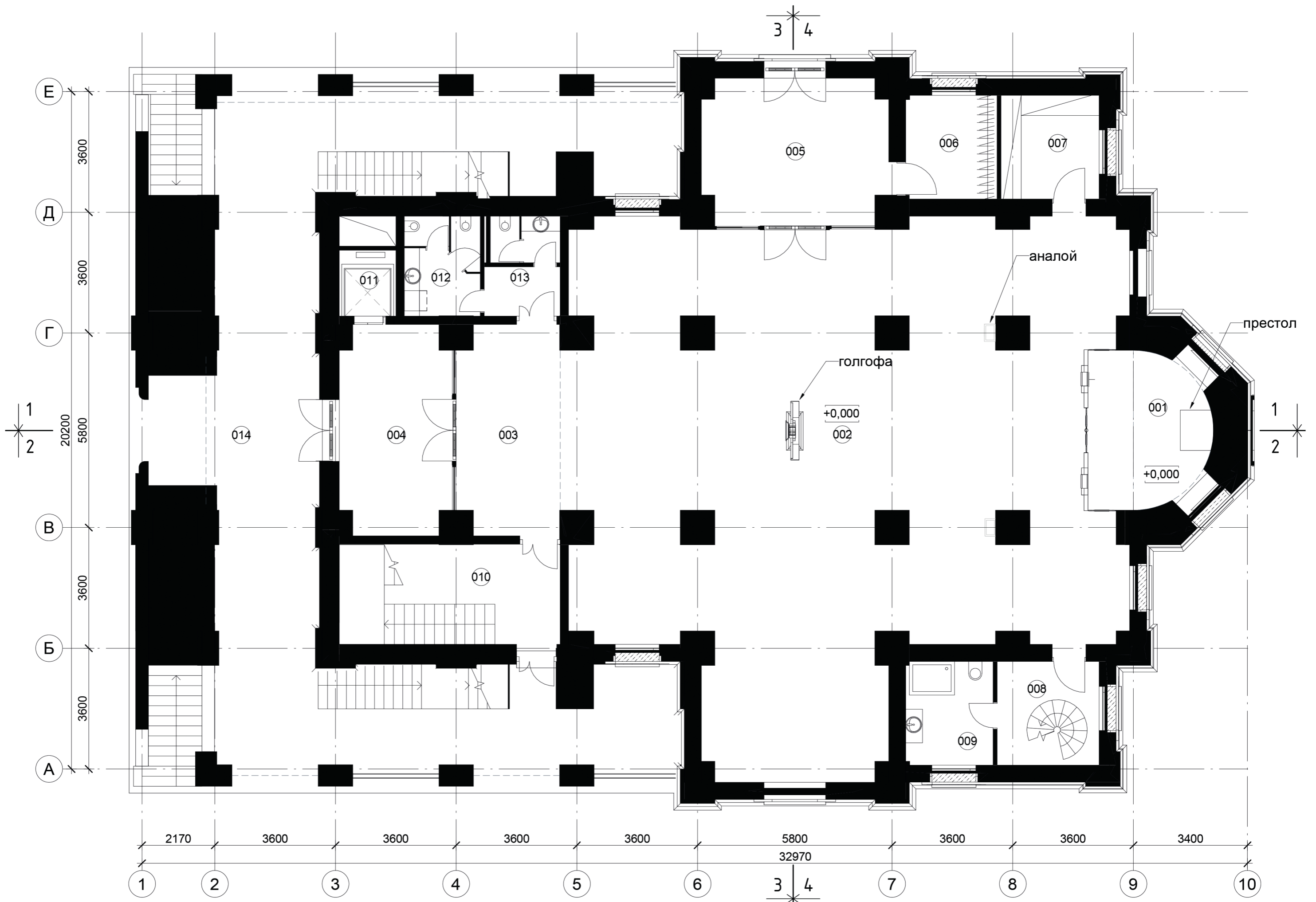
Западный
фасад





17



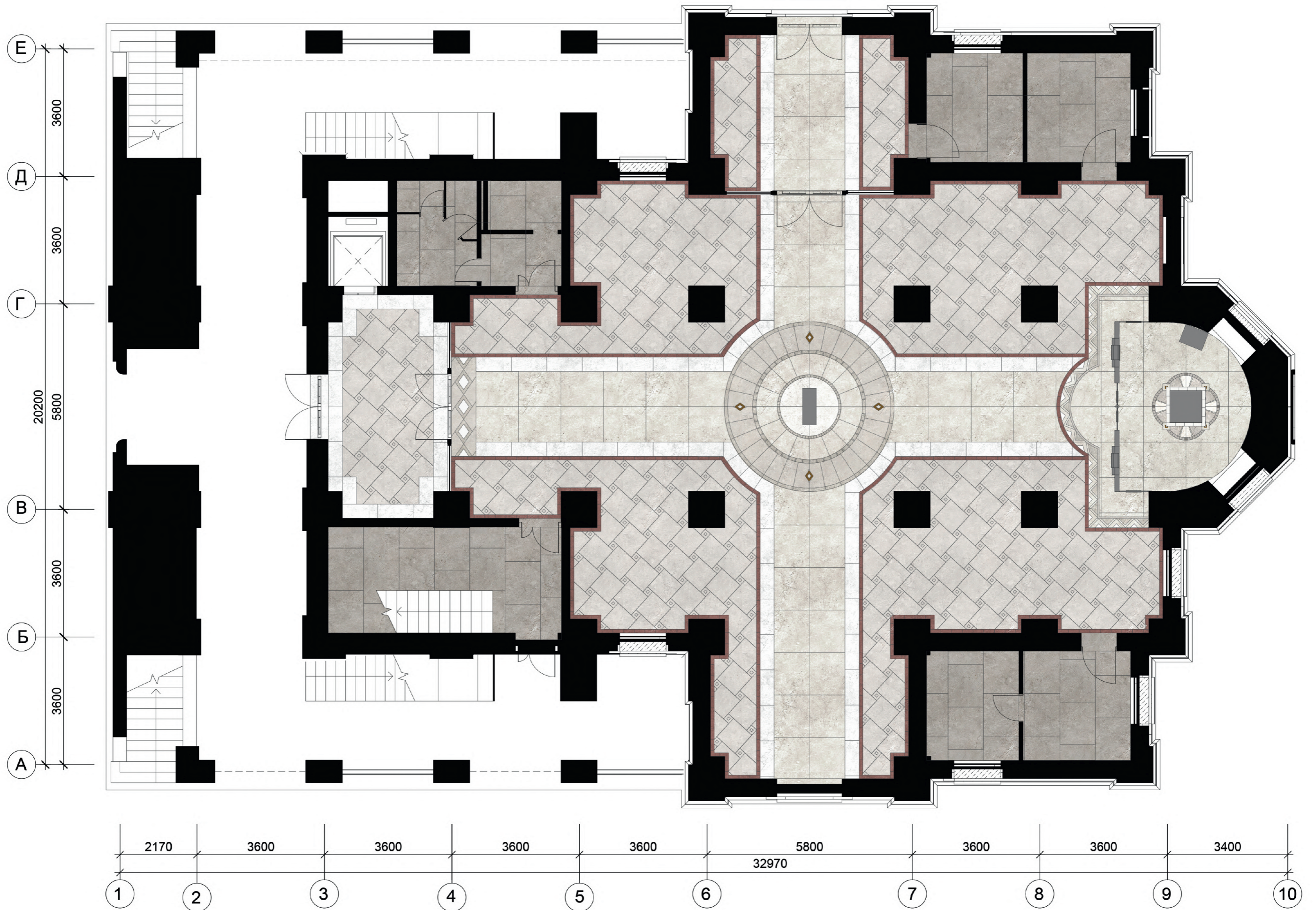


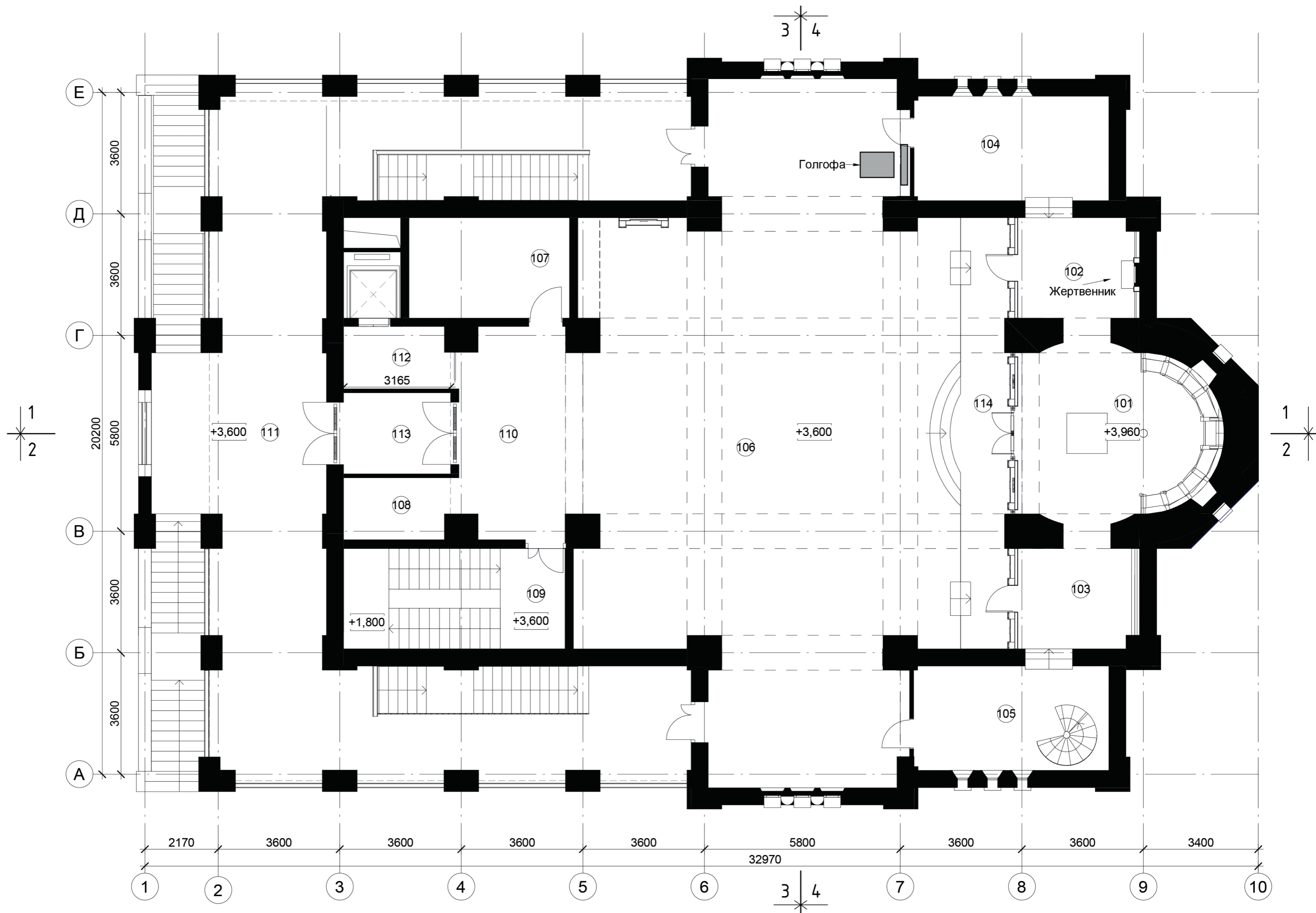
**Экспликация помещений 1-го этажа на
отм. 0.000**

№ пом.	Наименование	Площадь, м ²
001	Алтарь	8,9
002	Мемориальное пространство	222,7
003	Притвор	18,9
004	Холл	20,2
005	Тамбур	23,4
006	Гардероб	8,4
007	Подсобное помещение	9,0

**Экспликация помещений 1-го этажа на
отм. 0.000**

№ пом.	Наименование	Площадь, м ²
008	Служебная комната священника	9,4
009	Санузел	8,0
010	Лестничная клетка	19,6
011	Лифтовая шахта	5,0
012	Санузел женский	4,0
013	Санузел мужской	3,3
014	Галерея	123,1
Суммарная площадь помещений		484,0



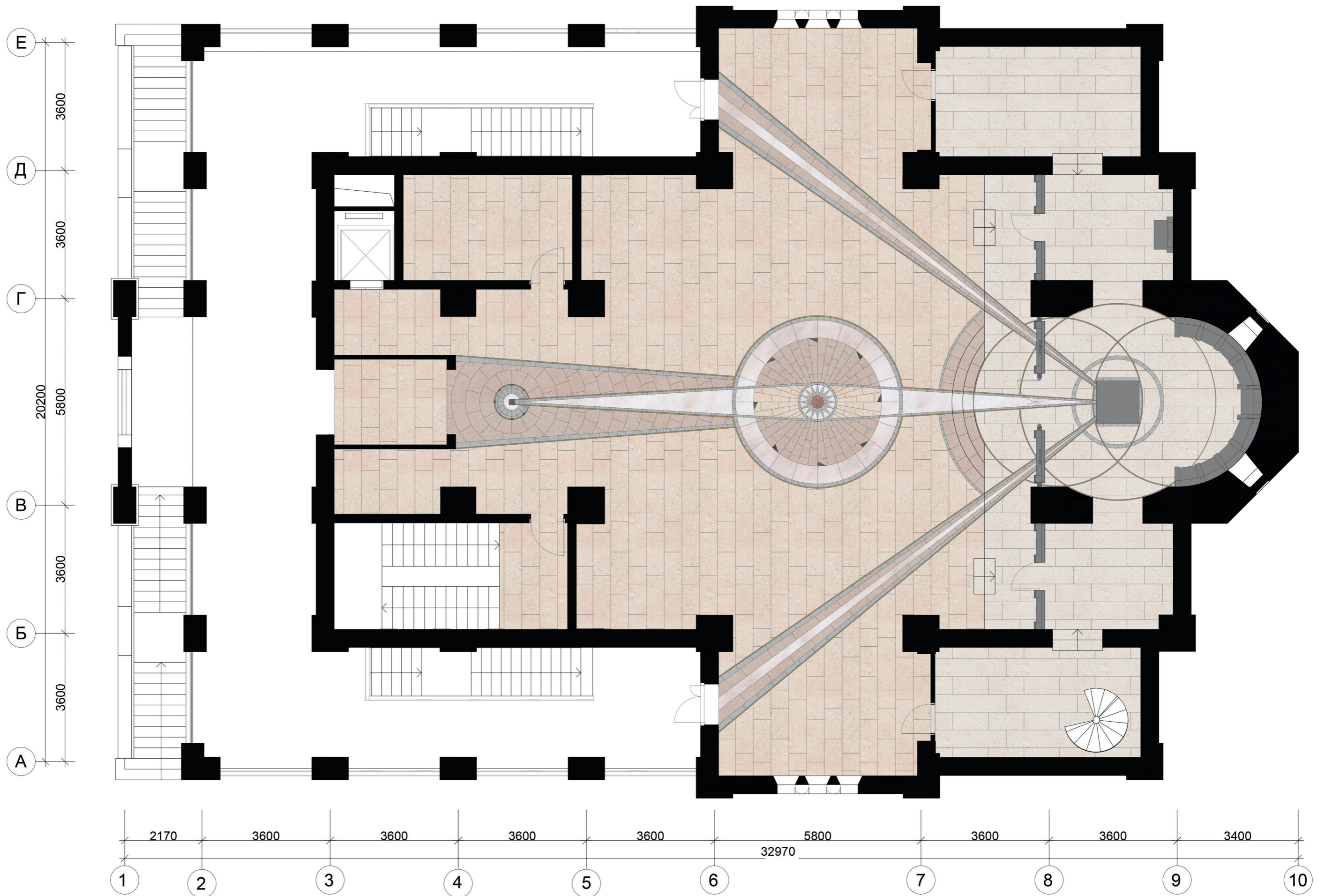


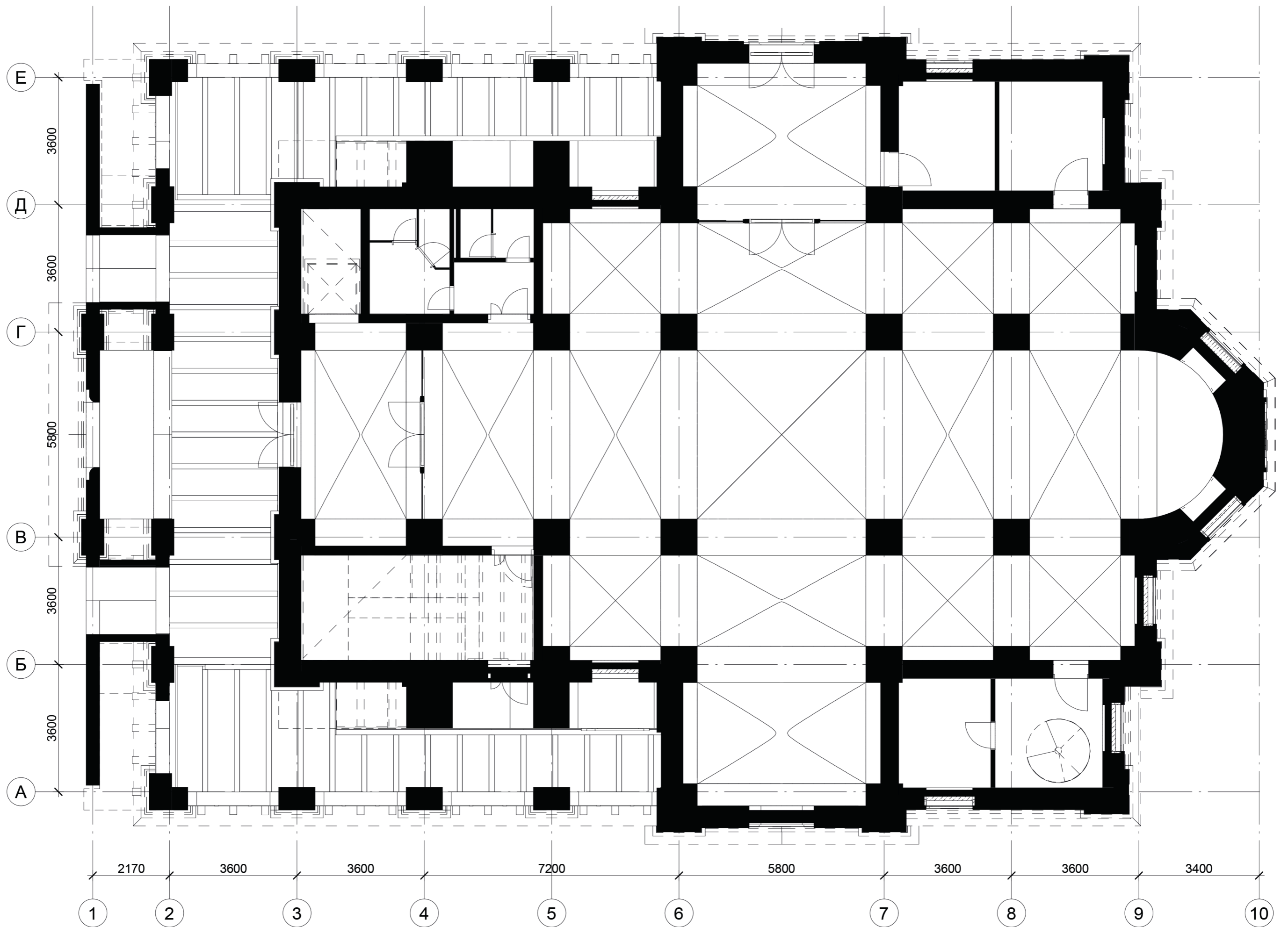
**Экспликация помещений 2-го этажа на
отм. +3.600**

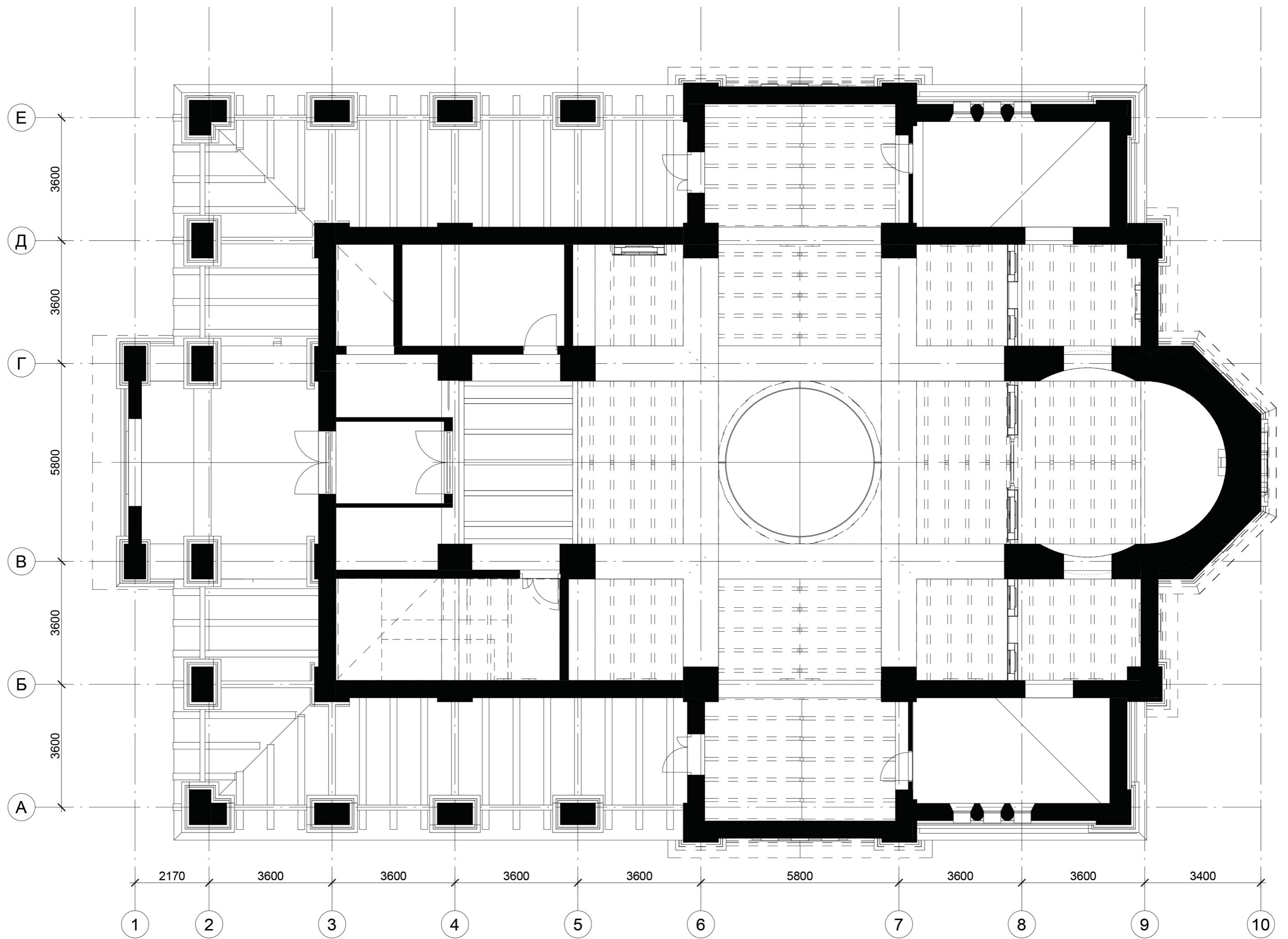
№ пом.	Наименование	Площадь, м ²
101	Алтарь	29,6
102	Жертвенник	10,3
103	Дьяконник	10,9
104	Пономарка	17,8
105	Пономарка	17,8
106	Храм	183,6
107	Подсобное помещение	14,0

**Экспликация помещений 2-го этажа на
отм. +3.600**

№ пом.	Наименование	Площадь, м ²
108	Гардероб	5,7
109	Лестничная клетка	19,5
110	Притвор	19,6
111	Галерея	132,8
112	Лифтовой холл	5,7
113	Тамбур	7,6
114	Солея	18,1
Суммарная площадь помещений		492,9









«Храм Покрова Пресвятой Богородицы в х. Копанской, г. Краснодара, Краснодарского края, Екатеринодарской и Кубанской Епархии Русской Православной церкви.»

Разрез 1-1
М 1:100

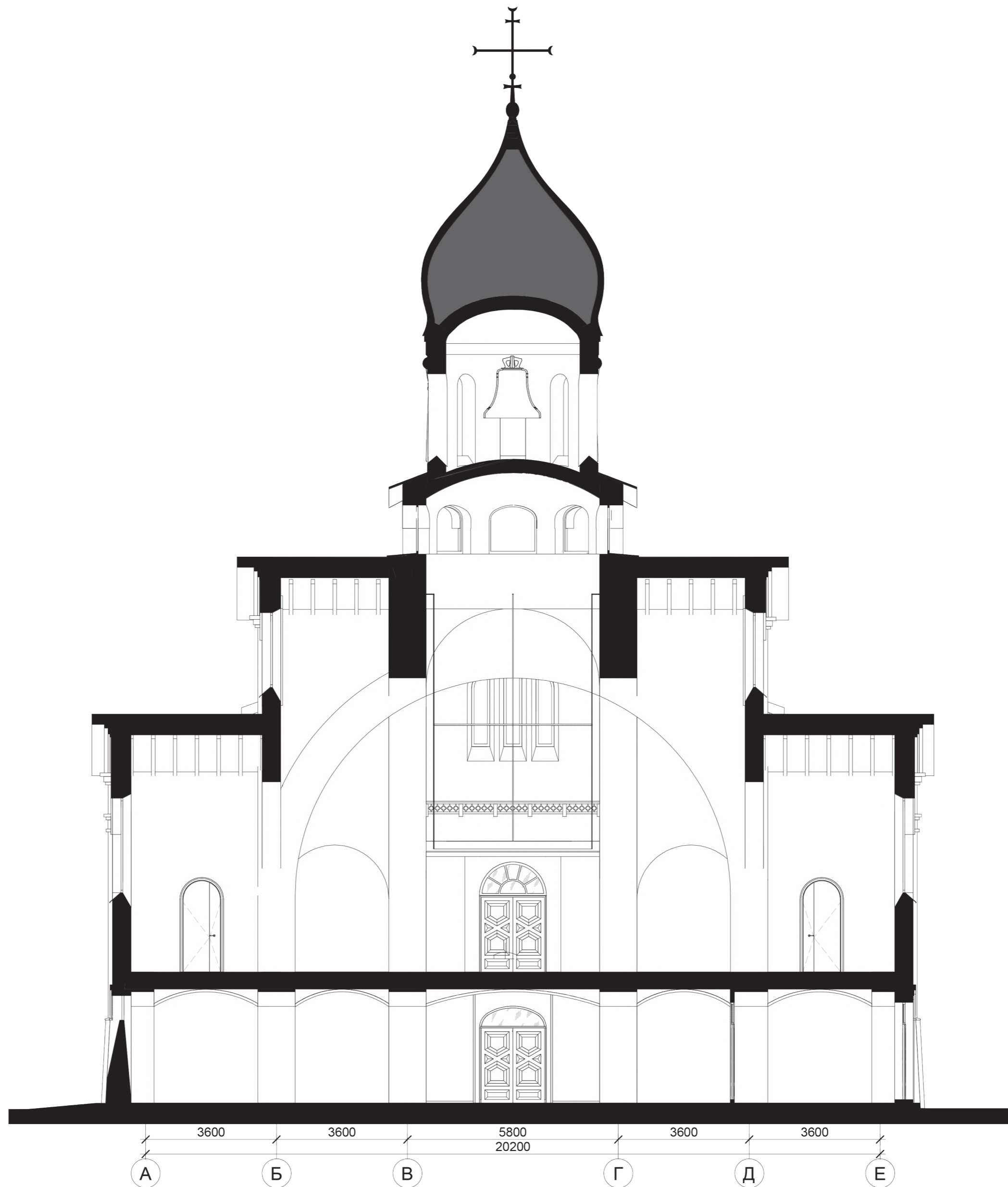


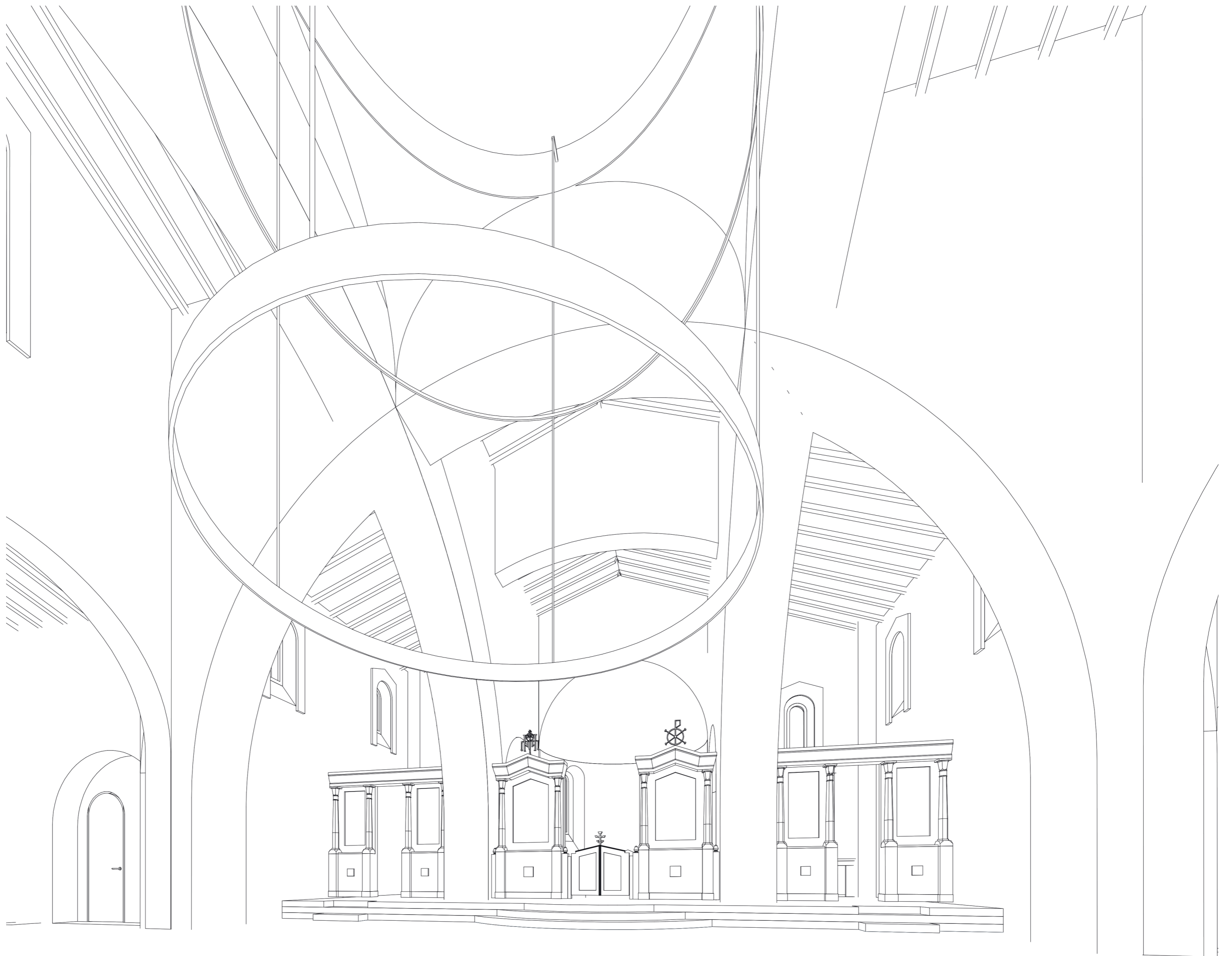
ООО «Програм»
profram.com
+7 925 9053708

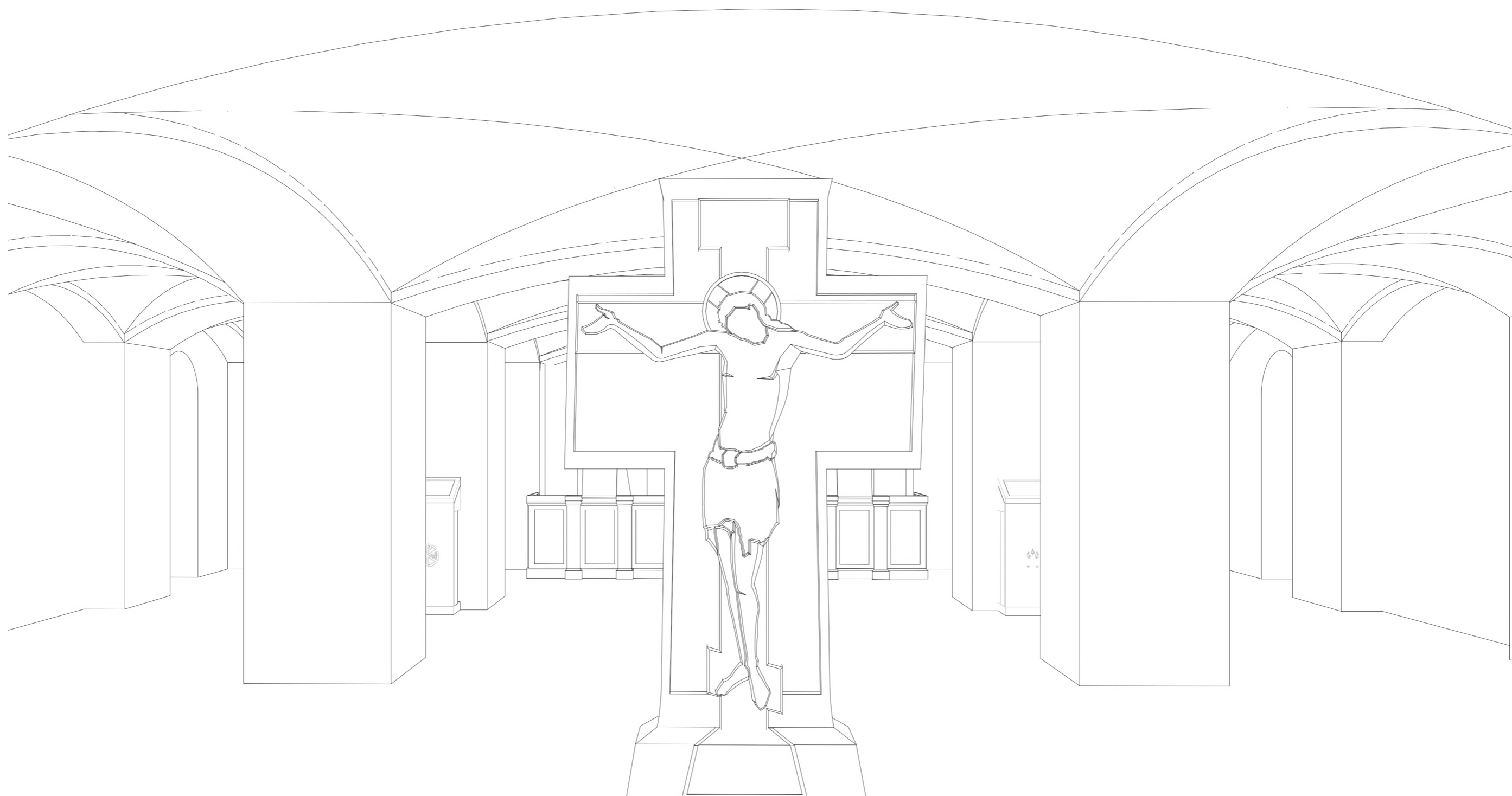
Лист
22

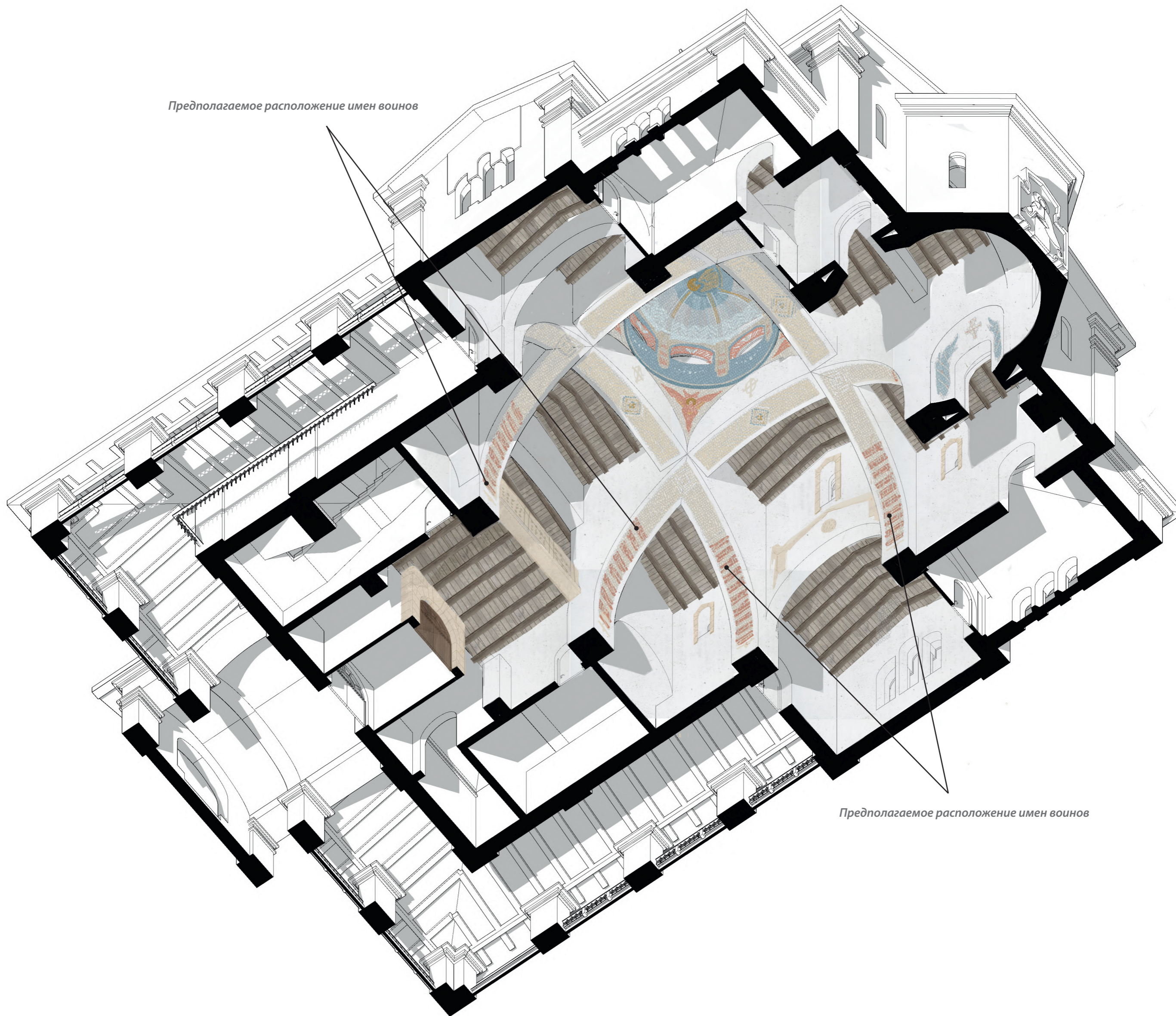












Предполагаемое расположение имен воинов

Предполагаемое расположение имен воинов



